

Samodzielny Publiczny Szpital Kliniczny im. prof. Adama Grucy CMKP w Otwocku

<https://spskgrucy.pl/pl1/szpital/historia/3463,Historia.html>
01.05.2024, 01:47

Historia

Dom Zdrowia Palladium

Do 1940 roku przy ulicy Dzielnej w Warszawie był szpital dla dzieci chorych na gruźlicę kości i stawów. W grudniu 1940 roku Niemcy włączyli ul. Dzielną ze szpitalem do getta żydowskiego, wobec czego pacjentów i szpital postanowiono przenieść do nowego miejsca.

Wkrótce znaleziono nową lokalizację dla szpitala w Otwocku, przy ulicy Reymonta 56, w drewnianym pensjonatowym budynku Palladium.



Przedwojenny dom dla sierot
Palladium

Przeniesienie szpitala wspomagały: Warszawskie Towarzystwo Przeciwgruźlicze, Liga Szkolna Przeciwgruźlicza, Sekcja Zdrowia Społecznego Komitetu Samopomocy Społecznej (Rada Główna Opiekuńcza), Warszawskie Towarzystwa Medycyny Zapobiegawczej, Ubezpieczalnia Społeczna i Polski Czerwony Krzyż. Wspólnym wysiłkiem, przy udziale Zarządu Miejskiego w Otwocku, w czasie okupacyjnej nędzy dokonano przeniesienia szpitala i zorganizowano 100 łóżkowy dom dziecka dla dzieci chorych na gruźlicę kości i stawów. Kierownikiem i organizatorem „domu” był dr Eugeniusz Mianowski. Stworzono nowoczesny zakład wyposażony w sprzęt przewieziony z ulicy Dzielnej, taki jak: aparat rtg, narzędzia chirurgiczne, wyposażenie pracowni analitycznej i lampy kwarcowe.

W maju 1941 roku kierownikiem zakładu został wykwalifikowany ortopeda dr med. Józef Wolszczan. Jego nowoczesne w owym czasie metody operowania gruźlicy układu ruchu dawały bardzo dobre wyniki i stały się wzorcowymi. Podręcznik dr Wolszczana pt. „Gruźlica kostno-stawowa” był w latach powojennych zalecany przez ministra zdrowia jako instruktażowy. Następnym kierownikiem był chirurg dr med. Stanisław Białecki.

Przy sanatorium istniała szkoła pod nazwą Publiczna Szkoła Powszechna Specjalna.

Dyrektor placówki leczniczej dr Eustachy Słobodzian będący również chirurgiem, bardzo cenił pracę pedagogów. W pismach archiwalnych zachowała się jego wypowiedź: „**chciałem stworzyć taką atmosferę, aby w szkole leczyć, a nie w sanatorium uczyć**”.

Kadry z filmu „Wyspa wielkiej nadziei” z 1957 r., reżyseria: Bohdan Poręba, scenariusz: Krystyna Gryczołowska, Bohdan Poręba, zdjęcia: Waław Florkowski.



Kadr z filmu: „Wyspa wielkiej nadziei”



Kadr z filmu: „Wyspa wielkiej nadziei”



Kadr z filmu: „Wyspa wielkiej nadziei”

Film „Wyspa wielkiej nadziei” z 1957 r. w reż. Bohdana Poręby:

Wioska Szwajcarska - Don Suisse

W 1946 roku przy ul. Reymonta, w Otwocku powstała Wioska Szwajcarska - Don Suisse będąca darowizną Szwajcarskiego Czerwonego Krzyża dla dzieci-ofiar wojny.

Był to kompleks niskich, drewnianych baraków, w których na trzymiesięcznych turnusach wypoczywały dzieci z uboższych rodzin.



Wioska Szwajcarska "Don Suisse"

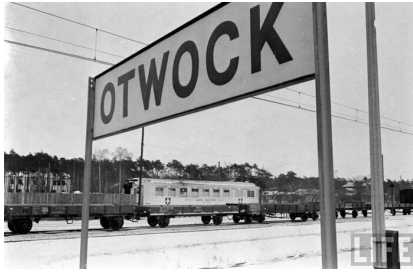
Wioska Szwajcarska "Don Suisse"

W czerwcu 1948 roku Wioska Szwajcarska została przekazana Wydziałowi Zdrowia miasta Warszawy, który przeznaczył ją na Prewentorium dla dzieci chorych na gruźlicę.

W roku 1950 Wioska Szwajcarska przeszła pod zarząd Powiatowego Zespołu Sanatoriów Przeciwgruźliczych w Otwocku, który przeprofilował ją na Sanatorium dla dzieci z gruźlicą płuc.

Pod koniec 1951 roku zapadła decyzja o przeznaczeniu wioski na leczenie dzieci z gruźlicą kostno-stawową i połączenia z Palladium.

Powstała nowa duża jednostka, której nadano nazwę sanatorium gruźlicy kostno-stawowej im. Janka Krasickiego.



Przybycie do Otwocka transportu Szwajcarskiego Czerwonego Krzyża z wyposażeniem dla Wioski.



Przybycie do Otwocka transportu Szwajcarskiego Czerwonego Krzyża z wyposażeniem dla Wioski.



Pod prąd. Pismo polskiej myśli niepodległej w Szwajcarii, 20 sierpnia 1948



Narodowe Archiwum Cyfrowe

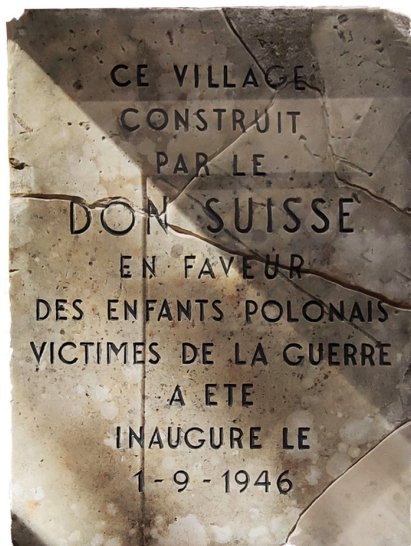
Podpisanie aktu przekazania darowizny Szwajcarskiego Czerwonego Krzyża.



Narodowe Archiwum Cyfrowe

Podpisanie aktu przekazania darowizny Szwajcarskiego Czerwonego Krzyża.

Dnia 9 grudnia 2022 r. Muzeum Ziemi Otwockiej przekazało kamienną płytę upamiętniającą powstanie Wioski Szwajcarskiej - Don Suisse Samodzielnemu Publicznemu Szpitalowi Klinicznemu im. prof. Adama Grucy CMKP. Płyta wraz z wystawą przedstawiającą kadry z filmu Bohdana Poreby „[Wyspa wielkiej nadziei](#)” dostępna jest dla pacjentów i odwiedzających w budynku administracji Szpitala.



Tablica upamiętniająca powstanie Wioski Szwajcarskiej - Don Suisse.



Płyta wraz z instalacją przedstawiająca kadry z filmu "Wyspa wielkiej nadziei"

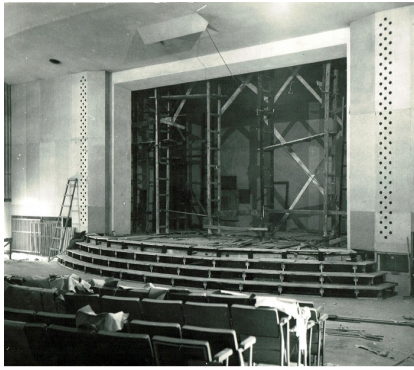
Zespół sanatoriów

Na początku lat 50-tych odnotowano lawinowy wzrost zachorowań na gruźlicę kostno-stawową. Wymusił on utworzenie nowych miejsc leczenia w placówkach zdrowia.

Prewentorium po Don Suisse przeprofilowano na Sanatorium gruźlicy kostno-stawowej i przyłączono do Palladium rozwijając tym samym 600 łóżek.

Po trzech latach zwiększono liczbę łóżek przyłączając 150 łóżkowy oddział w Anielinie. W 1958 roku do sanatorium przyłączono nowo otwarty 180 łóżkowy oddział dla dorosłych z traktem operacyjnym w Świdrze, zorganizowanym w obiekcie będącym własnością Z.Z. Pracowników Poczty. Liczba łóżek zakładu osiągnęła 930.

Dzięki zastosowaniu nowoczesnego operacyjnego sposobu leczenia gruźlicy kostno-stawowej prowadzonego przez uczniów prof. Adama Grucy (konsultanta zakładu), prof. Stefana Malawskiego i doc. Jerzego Sowińskiego, uzyskano rewelacyjne wyniki w szybkim i skutecznym usuwaniu następstw zakażenia gruźliczego we wszystkich grupach wiekowych operowanych i leczonych pacjentów, porównywalne z wynikami najlepiej wyposażonych światowych ośrodków leczenia gruźlicy narządu ruchu.



Sala teatralna

Sanatorium - przeprowadzka

W 1965 roku rozpoczęto przenoszenie pacjentów do nowych obiektów. Trwało to kilka lat w miarę oddawania do użytku budynków nowego sanatorium. Również w 1965 roku do nowego budynku przeniesiono pacjentów z Wioski Szwajcarskiej. W następnym roku dołączyli do nich chorzy z Anielina i Bermanówki, zaś w końcu roku 1968 przeniesiono oddziały ze Świdra i trakt operacyjny z sanatorium im. F. Dzierżyńskiego, który umieszczono w drugim pawilonie nowego budynku.

Wysoki sześciopiętrowy budynek miał pomieścić dwa obojczyki operacyjne, laboratorium, pracownię rentgenowską, pomieszczenia rehabilitacyjne i bibliotekę. Roboty budowlane zakończyły się w 1971 roku, kiedy oddano do użytku salę teatralną i dydaktyczną.



Szpital w budowie



Szpital w budowie



Nowy budynek Szpitala.



SANATORIUM kostno-stawowe OTWOCK

Szpital w budowie



Szpital w budowie

Wojewódzki Zespół Traumatologii, Ortopedii i Rehabilitacji

Na dalszy rozwój jednostki miały wpływ dwa czynniki: rozszerzenie wskazania do operacyjnego leczenia gruźlicy kostno-stawowej, które znacznie skraca czas pobytu w sanatorium oraz szybko zmniejszająca się zachorowalność u dzieci i dorosłych. W tej

sytuacji przeprofilowano placówkę. W dniu 11 września 1973 roku, Sanatorium im. J. Krasickiego zostało przekształcone w Wojewódzki Zespół Traumatologii, Ortopedii i Rehabilitacji. Równocześnie zlikwidowano Wojewódzki Oddział Ortopedii, który mieścił się w Szpitalu Czerniakowskim w Warszawie. W nowym zespole 500 łóżek przeznaczono dla traumatologii, ortopedii i rehabilitacji, a 150 dla gruźlicy kostno-stawowej. Nastąpiła reorganizacja całego szpitala: powstały cztery oddziały urazowo-ortopedyczne, utworzono oddział septyczny, pozostawiono oddział rehabilitacyjny. Na potrzeby pacjentów z gruźlicą kostno-stawową powstały cztery oddziały: jeden dla dzieci, dwa dla dorosłych i jeden dla chorych przetokowych septycznych. W związku ze zmniejszającą się zachorowalnością, oddziały gruźlicy kostno-stawowej zaczęły się zapełniać pacjentami z chorobami ortopedycznymi o etiologii niegruźliczej, takimi jak: nowotwory, zmiany zapalne i zwyrodnieniowe, wady wrodzone i cywilizacyjne schorzenia kręgosłupa.



Wizyta delegacji ambasady Korei Północnej w sanatorium im. Janka Krasickiego, rok 1974. fot. Tadeusz Krekora



Od lewej: doc. Romualda Serafinowa, doc. Stefan Malawski, prof. Adam Grucza - 1959 r.



Personel i sprzęt szpitalny



Sprzęt szpitalny



Lekarze w trakcie operacji

Zmiany, zmiany

Poczynając od skromnego wojennego „Domu zdrowia dla dzieci chorych na gruźlicę kości i stawów”, szpital był zakładem zmieniającym wielokrotnie nazwę i siedzibę, a dwukrotnie patrona;

- 1941 - Dom Zdrowia
- 1946 - Wioska Szwajcarska - Palladium
- 1957 - Państwowy Zespół Sanatoriów Przeciwgruźliczych
- 1961 - Państwowe Sanatorium Przeciwgruźlicze im. Janka Krasickiego
- 1973 - Wojewódzki Zespół Traumatologii, Ortopedii i Rehabilitacji im. Janka Krasickiego
- 1975 - Kliniczny Szpital Zespolony Centrum Medycznego Kształcenia Podyplomowego im. Janka Krasickiego
- 1982 - Państwowy Szpital Kliniczny Nr 2 CMKP w Warszawie im. Janka Krasickiego
- 1990 - Państwowy Szpital Kliniczny Nr 2 CMKP w Warszawie im. prof. Adama Grucy
- 1998 - Samodzielny Publiczny Szpital Kliniczny im. prof. Adama Grucy Centrum Medycznego Kształcenia Podyplomowego

Aby w szkole leczyć

Szkoła podstawowa działająca w Szpitalu Klinicznym w Otwocku ma długą historię, powstała w wyniku połączenia w 1951 roku dwóch oddzielnie funkcjonujących placówek leczniczo-oświatowych: szkoły w sanatorium Palladium i szkoły w prewentorium Wioska Szwajcarska.

W roku szkolnym 1953/54 Kuratorium Okręgu Szkolnego Warszawskiego wydało decyzję połączenia obydwu szkół w jedną placówkę oświatową.

W ten sposób powstała szkoła w Sanatorium im. J. Krasickiego, z dyrektorem Bolesławem Kaczorem.

W roku szkolnym 1953/54 w szkole pracowało 18 pedagogów. Liczba hospitalizowanych uczniów wynosiła od 350 do 386. Lekcje odbywały się w salach chorych. W jednej sali znajdowało się od 25 do 30 łóżek.

Szkoła realizowała program szkoły masowej. Zadaniem szkoły sanatoryjnej było wyrównanie braków i przekazywanie wiedzy na poziomie danej klasy.

W szkole pracowało wielu wybitnych nauczycieli, jak Zofia Słobodzian, autorka książki „Twórcza praca Dziecka”, czy dr Tadeusz Kott, autor pracy „Wychowanie dzieci w zakładach leczniczych”.

Szkoła prowadziła również zajęcia pozaszkolne: koło filatelistyczne, literackie, kukiełkowe, a nawet modelarskie.

Kadry z filmu „Wyspa wielkiej nadziei” z 1957 r., reżyseria: Bohdan Poręba, scenariusz: Krystyna Gryczołowska, Bohdan Poręba, zdjęcia: Wacław Florkowski



Kadr z filmu „Wyspa wielkiej nadziei”



Kadr z filmu „Wyspa wielkiej nadziei”

Nowe kliniki

W 1981 roku dyrekcja CMKP powołała w miejsce dawnych oddziałów gruźliczych, Klinikę Ortopedii. Jej kierownikiem został prof. Stefan Malawski. Następczynią w 1991 roku prof. dr hab. n. med. Alicja Kiepuska-Branicka. Jej działalność była kontynuacją kierunku lat poprzednich, w których miała wybitny udział. W roku 1992 powstała Klinika Traumatologii Narządu Ruchu, której kierownikiem został doc. dr Jan Orłowski. Początkowo składała się ona z dwóch oddziałów (oddziału traumatologii ogólnej oraz oddziału urazów kończyny górnej), później dołączono jeszcze dwa kolejne oddziały urazowe (oddział uszkodzeń kolana i chirurgii artroskopowej oraz oddział uszkodzeń i patologii miednicy).

Samodzielny Publiczny Szpital Kliniczny im. prof. Adama Grucy CMKP



Kliniki w SPSK im. prof. Adama Grucy CMKP to obecnie sześć samodzielnych, niezależnych jednostek sprofilowanych, zajmujących się leczeniem pacjentów i działalnością naukowo-dydaktyczną.

[Klinika Ortopedii, Ortopedii i Traumatologii Dziecięcej CMKP](#) zajmuje się leczeniem wad wrodzonych narządu ruchu u dzieci i dorosłych, przeprowadza rekonstrukcje kończyn za pomocą stabilizatorów z komputerowym wspomaganie tego procesu. Leczeni są tu także pacjenci z deformacjami stóp, schorzeniami kręgosłupa, z nierównością kończyn oraz zaburzeniami osiowymi. W ramach Kliniki działa również Oddział replantacyjno-rekonstrukcyjny.

[Klinika Ortopedii CMKP](#) zajmuje się leczeniem patologii stawu biodrowego i kolanowego w zakresie protezoplastyk, prowadzi leczenie powikłań infekcyjnych z zakresu ortopedii oraz traumatologii narządu ruchu i specjalizuje się również w leczeniu obrażeń miednicy (złamań miednicy i panewki stawu biodrowego oraz kości krzyżowej). W ramach Kliniki działa

również Pododdział ortopedii onkologicznej.

[Klinika Chirurgii Urazowej Narządu Ruchu i Ortopedii CMKP](#) zajmuje się leczeniem pacjentów głównie po urazach narządu ruchu. Poza wykonywanymi na bieżąco zabiegami z zakresu chirurgii urazowej, specjalizuje się również w leczeniu powikłań po zabiegach operacyjnych. Wykorzystuje do tego nowoczesne metody osteosyntezy, przeszczepy kości i płytkowe czynniki wzrostu.

[Klinika Ortopedii i Reumoortopedii CMKP](#) zajmuje się głównie endoprotezoplastyką stawu biodrowego i kolanowego, począwszy od pierwotnych endoprotezoplastyk, na trudnych rewizjach skończywszy. Ponadto w Klinice wykonywane są operacje korekcyjne stóp oraz operacje kończyn górnych, szczególnie w reumatoidalnym zapaleniu stawów.

[Klinika Chorób Kręgosłupa i Ortopedii CMKP](#) zajmuje się leczeniem chorób i urazów kręgosłupa u dorosłych i dzieci.

[Klinika Rehabilitacji CMKP](#) prowadzi rehabilitację ortopedyczną wczesną pourazową i pooperacyjną z zastosowaniem najnowszych osiągnięć technicznych bazując na nowoczesnych metodach fizjoterapeutycznych.

Misja Szpitala:

Maksimum jakości, maksimum empatii, koncentracja na chorych celem: zapewnienia satysfakcjonującej i oczekiwanej jakości życia poprzez przywrócenie i utrzymanie działania narządu ruchu.



SPSK im. prof. Adama Grucy CMKP

SPSK im. prof. Adama Grucy CMKP

Ścieżka zdrowia

Inwestycje w SPSK im. prof. Adama Grucy CMKP w Otwocku prowadzone są nieprzerwanie od wielu lat i zmieniają zarówno komfort pracy lekarzy, jak i podnoszą jakość leczenia. Prace mające na celu przebudowę i modernizację rozpoczęto w 2007 roku. Objęły one m.in. Centralną Sterylizatornię, Blok Operacyjny, Oddział Pooperacyjny, Izbę Przyjęć Ostrego Dyżuru, Przychodnię Specjalistyczną. Na potrzeby Bloku Operacyjnego Kliniki Ortopedii i Traumatologii Dziecięcej przebudowany został cały budynek dawnej sali kinowo-teatralnej. Wyremontowane zostały wszystkie oddziały kliniczne szpitala, wzniesiono nowy budynek, w którym pomieszczenia znalazły: Izba Przyjęć Planowych oraz Zakład Diagnostyki Obrazowej.

Dla Zakładu Diagnostyki Obrazowej zakupiono system rezonansu magnetycznego z niezbędnym wyposażeniem, nowoczesny tomograf komputerowy i cyfrowe aparaty rentgenowskie oraz aparat do wykonywania dwupłaszczyznowych zdjęć sylwetkowych (EOS).

Kolejne ważne inwestycje to budowa nowoczesnego pawilonu Zakładu Rehabilitacji Leczniczej, liczącego 126 łóżek i wielopoziomowego parkingu szpitalnego przeznaczonego dla około 400 samochodów.

Dla zapewnienia komfortu komunikacyjnego na terenie szpitala przebudowano drogi wewnętrzne i miejsca postojowe.

Rozbudowa i modernizacja była możliwa m.in. dzięki projektom współfinansowanym przez Unię Europejską z Funduszu Rozwoju Regionalnego, a także środkom budżetowym i dotacjom krajowym.



Tomograf komputerowy



Wyposażenie Kliniki Rehabilitacji



Personel w trakcie operacji



Wyposażenie jednej z sal operacyjnych



Nowoczesny aparat EOS